

1. Llythrennedd Gwybodaeth yn ei gyd-destun .....	1
1.1. Buddion cyflwyno Llythrennedd Gwybodaeth i fyfyrwyr ac i'r Brifysgol. ....	2
1.2. Gyrwyr Allweddol .....	3
1.2.1. Gweledigaeth 2030 PDC a Llythrennedd Gwybodaeth .....	3
1.2.2. Glasbrint Academaidd .....	3
1.2.3. Digitally Enabled Active Learning (DEAL).....	3
1.2.4. Priodoleddau graddedigion .....	5
2. Ein Cynnig Llythrennedd Gwybodaeth .....	6
2.1. Sgiliau Llyfrgell: Dechrau Arni.....	6
2.2. Sgiliau Llyfrgell: Y Cam Nesaf.....	7
2.3. Cynnig Anghydamserol.....	7
Cyfeiriadau.....	8

## 1. Llythrennedd Gwybodaeth yn ei gyd-destun

Mae yna sawl diffiniad gwahanol o lythrennedd gwybodaeth. Mae CILIP yn diffinio llythrennedd gwybodaeth fel a ganlyn (2018):

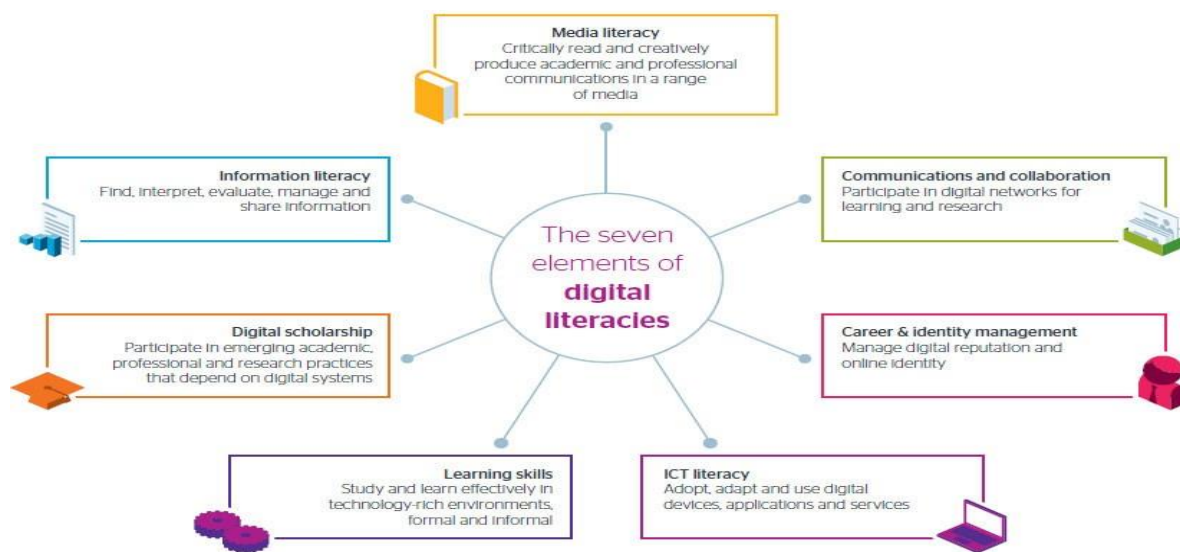
*“Information literacy is the ability to think critically and make balanced judgements about any information we find and use. It empowers us as citizens to develop informed views and to engage fully with society.”*

Mae'r diffiniad hwn yn canolbwyntio ar unigolion fel defnyddwyr gwybodaeth ac yn nodi'r angen i bobl allu gwerthuso gwybodaeth yn feirniadol i gymryd rhan lawn mewn cymdeithas sy'n seiliedig ar wybodaeth. Mae'r gallu i wahaniaethu rhwng gwybodaeth ddibynadwy, ddilys a gwybodaeth ffug ac annyls hefyd yn rhan greiddiol o feirniadaeth, priodoledd y mae addysg brifysgol yn ceisio'i ddatblygu mewn dysgwyr. Mae'r dulliau dysgu gweithredol a dysgu cymdeithasol a chydweithredol sy'n sail i strategaeth Prifysgol De Cymru 2030 yn seiliedig ar ddamcaniaethau dysgu adeiladol a chymdeithasol sy'n ystyried dysgu fel gweithgaredd cyfranogol a chydweithredol yn gymdeithasol. Golyga hyn bod angen i ddysgwyr allu gwneud mwy na defnyddio gwybodaeth yn eu dysgu. Mae llythrennedd gwybodaeth yn ymgorffori dod o hyd i, defnyddio, rheoli, syntheseiddio a chyfleu gwybodaeth, a adlewyrchir yn niffiniad SCOUNL o lythrennedd gwybodaeth (2011).

*“Information literate people will demonstrate an awareness of how they gather, use, manage, synthesise and create information and data in an ethical manner and will have the information skills to do so effectively.”*

Mae'r diffiniad hwn yn cyd-fynd â'r sgiliau a fynnir gan ddulliau dysgu gweithredol a chydweithredol fel dysgu ar sail her, lle mae angen i ddysgwyr ddatblygu'r gallu i greu, defnyddio a chyfleu gwybodaeth, yn ogystal â dod o hyd i wybodaeth a'i gwerthuso'n feirniadol.

Mae llythrennedd gwybodaeth yn rhan o set sgiliau llythrennedd digidol ehangach. Mae JISC yn diffinio llythrennedd digidol fel *"the capabilities which fit someone for living, learning and working in a digital society"* (2014). Mae adroddiad JISC *Deepening digital know-how: building digital talent* yn dangos natur gynyddol annatod sgiliau llythrennedd digidol i gyflogaeth trwy ddangos sut maent yn berthnasol i'r rhai a gyflogir yn y sector addysg ôl-orfodol (2015).



Mae llythrennedd digidol a gwybodaeth yn sail i'r broses o ddysgu dysgu a chefnogi'r newid o addysg uwch i ddysgu annibynnol a'r gweithle. Maent yn galluogi harneisio technolegau newydd i gadw i fyny â'r arfer cyfredol mewn meysydd pwnc, dulliau addysg ac ymchwil. Rydym am i'n holl fyfyrwyr ddysgu ac astudio yn llwyddiannus a chaffael y sgiliau llythrennedd gwybodaeth a fydd yn eu galluogi i gymryd rhan lawn yn y gymdeithas ynghyd â datblygu sgiliau y mae cyflogwyr yn eu gwerthfawrogi. Mae'r sgiliau hynny'n cynnwys:

- Dod o hyd i wybodaeth ar-lein yn gyflym.
- Gwneud barnau am ddilysrwydd ffynonellau gwybodaeth.
- Dewis gwybodaeth neu dystiolaeth addas i ategu'r broses o wneud penderfyniadau.
- Gallu ymchwilio'n effeithiol.
- Cadw'n gyfoes â datblygiadau yn eich maes.

### 1.1. Buddion cyflwyno Llythrennedd Gwybodaeth i fyfyrwyr ac i'r Brifysgol.

- Codi safonau academiaidd ar gyfer pob myfyriwr.
- Gwellu boddhad myfyrwyr trwy ymchwil fwy effeithlon a llwyddiannus ar gyfer aseiniadau.
- Cyfrannu at well cyrhaeddiad gradd.
- Cyfrannu at lefelau cadw gwell.
- Cyfrannu at gau'r bwlch cyrhaeddiad rhwng myfyrwyr o wahanol gefndiroedd.
- Cyfrannu at ddatblygu sgiliau trosglwyddadwy y mae cyflogwyr yn eu gwerthfawrogi.
- Paratoi ar gyfer mynediad i raddau uwch ac ymchwil.

- Datblygu sgiliau bywyd: mae llinynnau academaidd Llythrennedd Gwybodaeth yn rhan o set sgiliau mwy e.e. rheoli eich ôl troed digidol, osgoi twyll ar-lein a defnyddio'r rhyngwyd yn effeithiol i arbed amser ac arian.
- Cwrdd â meini prawf dilysu corff proffesiynol e.e. yr Awdurdod Rheoleiddio Cyfreithwyr.
- Cwrdd â Meincnodau Pwnc Gradd Anrhydedd QAA.

## 1.2. Gyrwyr Allweddol

### 1.2.1. Gweledigaeth 2030 PDC a Llythrennedd Gwybodaeth

Mae strategaeth 2030 PDC yn canolbwyntio ar gynhyrchu graddedigion sydd â'r sgiliau sy'n ofynnol gan gyflogwyr yn y gweithle ac yn y gymuned. Mae angen i raddedigion fod yn llythrennog o ran gwybodaeth er mwyn ffynnu yn y gweithle a'r gymdeithas. Mae dysgu sy'n seiliedig ar broblemau a heriau yn gofyn i fyfyrwyr ddod o hyd i wybodaeth, ei beirniadu'n feirniadol a'i syntheseiddio a datblygu sgiliau llythrennedd gwybodaeth uwch. Gall Llyfrgellwyr Cyfadran weithio gyda thimau cyrsiau a myfyrwyr i hwyluso datblygiad sgiliau llythrennedd gwybodaeth ar adegau priodol mewn dysgu sy'n seiliedig ar broblemau a heriau. Gallant weithio gyda grwpiau o fyfyrwyr a'u cynorthwyo i ddatblygu strategaethau i gasglu, asesu a syntheseiddio'r wybodaeth sydd ei hangen i fynd i'r afael â'r broblem neu'r her a osodwyd iddynt. Bydd hyn yn helpu myfyrwyr i ddatblygu'r sgiliau llythrennedd gwybodaeth y bydd eu hangen arnynt i gwblhau eu gwaith academaidd yn ogystal â sgiliau gwybodaeth sy'n berthnasol i ddatrys problemau bywyd go iawn yn y byd y tu allan. Er mwyn cefnogi gweithle, dysgu cyfunol ac ar-lein gall Llyfrgellwyr Cyfadran hwyluso sesiynau dysgu gweithredol wyneb yn wyneb, ar-lein neu ddefnyddio dull cyfunol. Mae deunyddiau llythrennedd gwybodaeth ar-lein anghydamserol sy'n seiliedig ar egwyddorion dysgu gweithredol hefyd ar gael i fyfyrwyr eu defnyddio ar sail unigol.

### 1.2.2. Glasbrint Academaidd

Mae'r **Glasbrint Academaidd** ar gyfer pob cwrs ym Mhrifysgol De Cymru yn cefnogi un dull cyson o ddylunio cyrsiau gyda'r nod o sicrhau ansawdd y ddarpariaeth, cyflawni Dangosyddion Perfformiad Cwsmer a Dangosyddion Perfformiad Allweddol sy'n gysylltiedig yn benodol â phrofiad a chyflogadwyedd myfyrwyr. Cydnabyddir bod y llyfrgell yn rhan annatod o'r amcan hwn yn yr adran 'Immersive learning in the first six weeks, Year 1 & 3', lle cyfeirir at ddarparu sefydlu i'r llyfrgell i bob myfyriwr israddedig.

Cyflawnir hyn trwy sesiynau wedi'u hamserlennu yn yr ystafell ddosbarth, teithiau llyfrgell, a deunyddiau ar-lein anghydamserol.

### 1.2.3. Digitally Enabled Active Learning (DEAL)

Mae **DEAL** yn caniatáu i Wasanaethau Llyfrgell ddarparu profiad dysgu sy'n ymatebol i newidiadau cyfredol ac yn y dyfodol.

Mae Gwasanaethau Llyfrgell yn dilyn egwyddorion DEAL:

#### 1. Adeiladu cymunedau dysgu cymdeithasol

Mae'r Llyfrgellwyr Cyfadran yn cynnig cyfleoedd ar gyfer dysgu anffurfiol trwy hyrwyddiadau cyfryngau cymdeithasol a sesiynau anffurfiol lle gall myfyrwyr gwrdd â staff y llyfrgell. Mae Gwasanaethau Llyfrgell yn nodi digwyddiadau prifysgol, rhanbarthol a chenedlaethol trwy arddangosfeydd llyfrgelloedd ac ymgyrchoedd cyfryngau cymdeithasol. Mae hyn yn sicrhau bod Gwasanaethau Llyfrgell yn bresenoldeb cyson (White, 2020) yn nhaith y myfyriwr trwy PDC.

## **2. Hwyluso ymholi dros gyfarwyddyd yn ystod rhyngweithiadau Dysgwr/Tiwtor**

Mae'r Llyfrgellwyr Cyfadran yn ymdrechu i greu awyrgylch lle gall myfyrwyr gymhwyso'r sgiliau a ddysgwyd yn ystod sesiwn naill ai ar yr un pryd neu wedi hynny. Mae'r rhan fwyaf o'n sesiynau a'n tiwtorialau yn cynnwys elfennau a gweithgareddau ymarferol sy'n annog cyfranogiad.

## **3. Darparu deunydd digidol addysgiadol cynhwysol, hygyrch a hyblyg sy'n adeiladu dealltwriaeth ac ymgysylltiad**

Mae'r Gwasanaethau Academaidd (Gwasanaethau Llyfrgell) wedi creu cynnig anghydamserol o diwtorialau ar-lein, fideos a chanllawiau llyfrgell y gall myfyrwyr eu cyrchu a'u cwblhau ar eu cyflymder eu hunain ac ar adegau sy'n gweithio o amgylch eu hymrwymiaadau personol a phrifysgol eu hunain.

## **4. Cefnogi rhyngweithiadau personol o ansawdd uchel gyda staff gwasanaethau academaidd a phroffesiynol**

Mae'r Llyfrgellwyr Cyfadran yn cymryd rhan mewn sawl gweithgaredd yn ystod y flwyddyn i ganiatáu i fyfyrwyr ryngweithio â'r llyfrgell mewn ffordd fwy personol. Mae'r Llyfrgellwyr Cyfadran yn cynnig apwyntiadau unigol i fyfyrwyr gael arweiniad ar sut i lywio adnoddau llyfrgell ac maent wedi'u hymgorffori'n llawn yn y cyrsiau y maent yn eu cefnogi trwy gynnig sesiynau teilwredig i anghenion aseiniadau a modiwlau penodol.

## **5. Cynnig cyfleoedd dysgu gweithredol sy'n herio'n briodol yn unigol a chyda chyfoedion**

Gall Llyfrgellwyr Cyfadran gynghori ar sut y gall myfyrwyr ddatblygu'r gallu i ddod o hyd i wybodaeth, ei gwerthuso, ei syntheseiddio a'i chyfleu fel rhan o weithgareddau dysgu gweithredol a hwyluso sesiynau grŵp ac unigol i annog datblygiad y sgiliau hyn. Gall sesiynau llythrennedd gwybodaeth a ddarperir gan Lyfrgellwyr Cyfadran i grwpiau ac unigolion hefyd ymgorffori technegau dysgu gweithredol. Dyluniwyd sesiynau tiwtorial ar-lein y llyfrgell gan ddefnyddio egwyddorion dysgu gweithredol.

## **6. Ymateb i'n dysgwyr a'n hethos o 'Myfyrwyr fel partneriaid'**

Gall Llyfrgellwyr Cyfadran weithio gyda darlithwyr a myfyrwyr i lywio'r amgylchedd gwybodaeth yn eu maes pwnc i ddod o hyd i atebion i'r materion y maent yn ymchwilio iddynt.

## **7. Sgaffaldio dysgu a gwneud cynnydd yn weladwy i ddysgwyr wrth iddynt ddatblygu**

Mae'r llyfrgell yn cynnig dwy sesiwn llythrennedd gwybodaeth i bob myfyriwr. Mae *Sgiliau Llyfrgell: y Cam nesaf* yn adeiladu ar sgiliau gwybodaeth a ddatblygwyd yn *Sgiliau Llyfrgell: Dechrau Arni* ac yn darparu dull sgaffaldio o gyflwyno cysyniadau llythrennedd gwybodaeth. Gall Llyfrgellwyr Cyfadran gynghori ar sgaffaldio sgiliau llythrennedd gwybodaeth o fewn cwrs a chyflwyno sesiynau sy'n galluogi myfyrwyr i ddatblygu eu sgiliau llythrennedd gwybodaeth dros gyfnod eu cwrs.

## **8. Sicrhau mynediad at wasanaethau cymorth ar-lein o ansawdd uchel**

Gall Llyfrgellwyr Cyfadran ddarparu sesiynau llythrennedd gwybodaeth ar-lein byw neu ddeunyddiau llythrennedd gwybodaeth wedi'u recordio ymlaen llaw wedi'u hanelu at grwpiau penodol o fyfyrwyr. Yn ogystal, mae gwefan y llyfrgell yn cynnwys gwybodaeth am wasanaethau llyfrgell ac adnoddau sydd ar gael gan gynnwys tiwtorialau ar-lein anghydamserol ar agweddau unigol ar lythrennedd gwybodaeth. Mae gan y llyfrgell wasanaeth sgwrsio rhithwir 24/7 ac mae Llyfrgellwyr Cyfadran yn cynnig apwyntiadau un i un ar-lein.

#### 1.2.4. Priodoleddau graddedigion

Nod strategaeth 2030 Prifysgol De Cymru yw cynyddu llwyddiant a chyfleoedd graddedigion i'r eithaf. Mae [Priodoleddau Graddedigion Prifysgol De Cymru](#) yn nodi'r priodoleddau canlynol fel y rhai a fydd yn cael eu caffael a'u datblygu gan raddedigion Prifysgol De Cymru:

**Llythrennedd digidol:** Mae Llythrennedd gwybodaeth yn rhan annatod o'r set sgiliau llythrennedd digidol mwy sy'n galluogi pobl i fanteisio ar fuddion a chyfleoedd byw mewn cymdeithas ddigidol.

**Ymwybyddiaeth fasnachol ac Arloesi a Menter:** Mae'r gallu i ddod o hyd i wybodaeth gywir, ddibynadwy a chyfoes am weithgareddau busnes a menter yn hanfodol ar gyfer datblygu ymwybyddiaeth fasnachol ac i nodi bylchau yn y farchnad lle gellir arloesi.

**Arweinyddiaeth a Rheoli Prosiectau:** Mae arweinyddiaeth a rheoli prosiectau'n effeithiol yn dibynnu ar gaffael gwybodaeth berthnasol a gallu rheoli gwybodaeth mewn ffordd broffesiynol.

**Cyfathrebu:** Mae gwybod sut i gyfathrebu gwybodaeth yn foesebol, yn ddiogel ac o fewn y gyfraith ar draws sawl sianel gyfathrebu amrywiol yn hanfodol mewn cymdeithas sy'n seiliedig ar wybodaeth.

---

## 2. Ein Cynnig Llythrennedd Gwybodaeth

Mae ein cynnig Llythrennedd Gwybodaeth yn diffinio'r math o arferion a sgiliau ymwybyddiaeth gwybodaeth a llythrennedd digidol, y gall Llyfrgellwyr Cyfadran eu cefnogi yn PDC.

Mae ein cynnig Llythrennedd Gwybodaeth yn cael ei lywio gan yr egwyddorion sgaffaldio a gynigiwyd gan Shaw (ca. 2020):

- **Dysgu gweithdrefnol:** bydd myfyrwyr yn dysgu sut i ddefnyddio nodweddion sylfaenol cronfeydd data llyfrgell.
- **Dysgu cysniadol:** bydd myfyrwyr yn dysgu pa anghenion gwybodaeth sydd ganddyn nhw a sut i drefnu eu strategaethau chwilio o amgylch yr anghenion hynny.
- **Dysgu strategol:** bydd myfyrwyr yn deall gwerth gwerthuso a myfyrio ar eu strategaethau chwilio eu hunain.
- **Dysgu metawybyddol:** gofynnir i fyfyrwyr fyfyrar ar yr hyn maen nhw wedi'i ddysgu am Lythrennedd Gwybodaeth.

Mae'r llyfrgell wedi diffinio safon ofynnol ar gyfer tri math gwahanol o sesiynau llythrennedd gwybodaeth, wedi'u cyflwyno wyneb yn wyneb neu'n rhithwir, ac wedi'u cefnogi gan ystod o ddeunyddiau ar-lein ac argraffu, gan gynnwys tiwtorialau fideo a chanllawiau pwnc. Os rhennir briffiau aseiniad â Llyfrgellwyr Cyfadran, gallant weithio mewn partneriaeth â chydweithwyr i deilwra'r sesiynau hyn i fodloni gofynion unigol yr aseiniad.

### 2.1. Sgiliau Llyfrgell: Dechrau Arni

Anelir y sesiwn hon at fyfyrwyr sy'n newydd i'r Brifysgol. Rhagwelir y'i cyflwynir i fyfyrwyr yn ystod tymor cyntaf eu cwrs. Gellir teilwra'r sesiwn hon i aseiniadau penodol os rhennir y briff aseiniad gyda'r Llyfrgellydd Cyfadran cyn y sesiwn.

**Nod:** I groesawu myfyrwyr newydd, cyflwynwch nhw i gyfleusterau ac adnoddau'r llyfrgell ac i sut i ddefnyddio FINDiti ddod o hyd i wybodaeth ar gyfer eu haseiniadau.

#### Bydd myfyrwyr yn deall:

- Sut mae Gwasanaethau Llyfrgell yn gweithredu, gan gynnwys ble mae'r llyfrgelloedd, pa gyfleusterau a gwasanaethau sy'n cael eu cynnig a sut y gellir cael help.
- Nodweddion allweddol gwahanol fathau o wybodaeth (e.e. llyfr/cyfnodolyn/adroddiad, print/electronig, sylfaenol/eilaidd, ar gael am ddim/tanysgrifiwr yn unig/gwe anweledig) sy'n berthnasol i astudiaeth academiaidd yn eu maes pwnc.
- Manteision ac anfanteision defnyddio gwahanol fathau o ffynonellau gwybodaeth mewn astudiaeth academiaidd.
- Pwysigrwydd dilyn safonau cyfeirio.

#### Bydd myfyrwyr yn gallu:

- Nodi ffynonellau gwybodaeth addas yn eu maes pwnc ar gyfer astudiaeth academiaidd.
- Nodi FINDiti fel yr offeryn allweddol ar gyfer dod o hyd i wybodaeth gan y Gwasanaethau Llyfrgell.

- Dod o hyd i lyfr(au) ac erthygl(au) cyfnodolion o restr ddarllen gan ddefnyddio FINDit.
- Defnyddio technegau chwilio sylfaenol ar FINDit i ddod o hyd i ddeunyddiau dysgu perthnasol, e.e. defnyddio hidlwyr i fireinio chwiliad, nodi geiriau allweddol priodol.
- Gwerthuso gwybodaeth gan ddefnyddio meini prawf gwerthuso priodol.
- Cofnodi manylion y ffynonellau gwybodaeth a ddefnyddir.

## 2.2. Sgiliau Llyfrgell: Y Cam Nesaf

Sesiwn fanwl yn canolbwyntio ar baratoi myfyrwyr ar gyfer ymgymryd â darn sylweddol o ymchwil unigol, fel traethawd estynedig, prosiect, adroddiad neu adolygiad llenyddiaeth. Gellir teilwra'r sesiwn hon i aseiniadau penodol os rhennir y briff aseiniad gyda'r Llyfrgellydd Cyfadran cyn y sesiwn.

**Nod:** Ymestyn sgiliau myfyrwyr wrth chwilio ffynonellau gwybodaeth academiaidd yn systematig i gael y wybodaeth ddiweddaraf.

### Bydd myfyrwyr yn deall:

- Mae chwilio am wybodaeth mewn maes pwnc diffiniedig yn fwyaf effeithiol pan fydd wedi'i gynllunio ac yn cael ei drin mewn modd systematig.
- Gellir disgrifio pwnc ymchwil mewn gwahanol ffyrdd ac o wahanol safbwyntiau.
- Gellir defnyddio nodweddion chwilio cyffredin ar draws cronfeydd data ac ar y Rhyngwrwd.
- Mae angen gwerthuso gwybodaeth yn feirniadol am ddibynadwyedd a dilysrwydd.

### Bydd myfyrwyr yn gallu:

- Datblygu strategaeth chwilio i ddod o hyd i wybodaeth am bwnc diffiniedig.
- Nodi geiriau allweddol sy'n disgrifio pwnc ymchwil yn gywir.
- Dewis a defnyddio ystod eang o ffynonellau sy'n briodol i'r ddisgyblaeth o'r llyfrgell a thu hwnt.
- Gwneud chwiliad pwnc mewn cronfa ddata pwnc.
- Defnyddio nodweddion chwilio cyffredin yn FINDit, cronfeydd data unigol a'r rhyngwrwd i ddod o hyd i wybodaeth berthnasol, e.e. cwtogi, nodchwiliadau a hidlwyr.
- Defnyddio nodweddion personoli (fel rhybuddion chwilio) sydd ar gael trwy gronfeydd data llyfrgelloedd a deall sut y gall y nodweddion hyn wneud y broses ymchwil yn symlach ac yn fwy effeithiol.
- Dehongli canlyniadau cronfa ddata (e.e. llyfryddiaethau neu destun llawn), a defnyddio ymarferoldeb canlyniadau (e.e. didoli, cadw, allgludo).
- Cymhwyso meini prawf ansawdd/gwerthuso priodol i werthuso gwybodaeth yn feirniadol o unrhyw ffynhonnell i sefydlu dibynadwyedd a dilysrwydd.
- Defnyddio gwybodaeth a geir yn foesebol ac yn gyfrifol.

## 2.3. Cynnig Anghydamserol

Fel y noda White (2020), yr agwedd bwysicaf ar ddysgu o unrhyw fath yw creu ymdeimlad o bresenoldeb. Gan gofio targed PDC o ehangu ei chorff myfyrwyr rhyngwladol trwy bartneriaethau a'r amcan cyffredinol o gynyddu dysgu o bell a dysgu cyfunol ar draws pob cwrs, mae'n bwysig bod Gwasanaethau Llyfrgell yn cynnig deunyddiau dysgu anghydamserol sy'n gweddu i anghenion ac amgylchiadau myfyrwyr (Bali a Meier, 2014) ac yn sicrhau bod y tîm llyfrgell yn bresennol trwy gydol eu taith ddysgu.

Gall Gwasanaethau Llyfrgell gynnig, ac mae wedi cynnig, dysgu anghydamserol mewn sawl ffordd. Er enghraifft:

- **Tiworialau ar-lein:** rydym wedi cynllunio [cyfres o diwtorialau ar-lein](#) sy'n cyflwyno defnyddwyr llyfrgell i'r prif sgiliau sydd eu hangen i ddefnyddio adnoddau llyfrgell, fel dod o hyd i lyfrau ac erthyglau.
- **Canllawiau llyfrgell:** rydym wedi creu [canllawiau llyfrgell](#) gyda chyngor generig ar ddefnyddio'r llyfrgell a chanllawiau pwnc-benodol.
- **Deunyddiau clyweledol:** mae gennym [sianel Youtube](#) gyda fideos byr ar ddefnyddio offer llyfrgell. Gellir gofyn hefyd i'r Llyfrgellwyr Cyfadran gynhyrchu deunyddiau clyweledol pwnc-benodol i helpu myfyrwyr i lywio adnoddau ar gyfer eu cyrsiau.
- **Canllawiau ar-lein:** Mae Gwasanaethau Llyfrgell yn darparu gwasanaeth ymholi sgwrsio ar-lein 24/7. Gellir ychwanegu Llyfrgellwyr Cyfadran at fyrddau trafod mewn modiwlau Blackboard i ateb ymholiadau am adnoddau a gwasanaethau llyfrgell.

## Cyfeiriadau

Bali, M. and Meier, B. (2014) *An Affinity for Asynchronous Learning*. Ar gael yn:

<https://hybridpedagogy.org/affinity-asynchronous-learning/> (Cyrchwyd: 21 Mawrth 2021).

JISC (2015) *Deepening digital know-how: building digital talent: key issues in framing the digital capabilities of staff in UK HE and FE*. Ar gael yn:

<https://digitalcapability.jiscinvolve.org/wp/files/2015/08/5.-Report.pdf> (Cyrchwyd: 21 Mawrth 2021).

CILIP (2018) *CILIP definition of information literacy 2018*. Ar gael yn:

<https://infolit.org.uk/ILdefinitionCILIP2018.pdf> (Cyrchwyd: 21 Mawrth 2021).

JISC (2014) *Developing digital literacies*. Ar gael yn: <https://www.jisc.ac.uk/guides/developing-digital-literacies> (Cyrchwyd: 21 Mawrth 2021).

Shaw, A. (ca.2020) *Scaffolding Learning in the Online Classroom*. Ar gael yn:

<https://ctl.wiley.com/scaffolding-learning-in-the-online-classroom/> (Cyrchwyd: 21 Mawrth 2021).

SCONUL Working Group on Information Literacy (2011) *The SCONUL Seven Pillars of Information Literacy Core Model For Higher Education*. Ar gael yn:

<https://www.sconul.ac.uk/sites/default/files/documents/coremodel.pdf> (Cyrchwyd 13 Ebrill 2021).

White, D. (2020) *The Need for Presence not 'Contact Hours'*. Ar gael yn:

<http://daveowhite.com/presence/> (Cyrchwyd: 21 Mawrth 2021).

Gwasanaethau Llyfrgell Ebrill 2021.

Mae'r ddogfen hon ar gael yn Saesneg. This document is available in English.